
EDR MPEG4 Serie Firmware Version 1.6 Release Note

1.60 Release Datum: 03.04.2008

1.65 Release Datum: 21.07.2008

FW 1.6 ÄNDERUNGEN / NEUE FEATURES

1. Bidirektionale Audioübertragung über Netzwerk (nur für DVR mit Audio-Ausstattung)
2. DVR - Konfiguration über Internet Explorer
3. Firmware - Update über Internet Explorer
4. PTZ Steuerung in Internet Explorer: In "Continuous" - Modus wird Kamera so lange bewegt, wie die Taste betätigt wird.
5. Relaisausgang kann der Aufnahmefunktion zugeordnet werden, um Aufnahmeunterbrechung zu signalisieren
6. Systemfehler - Ausgang: Kontaktausgang mit Sammelstörmeldung
7. Eingangskontakt für Wiedergabefunktion.
8. Betriebsart "Permanent" für Ereignisse HDD AUS, HDD VOLL möglich
9. Suchmenü: Neue Suchfilter für einfachere Ereignissuche: Filter für Zeitfenster, Kameras
10. Exportmenü: Kalkulator für Berechnung der zu erwartenden Dateigröße der Exportdatei
11. Exportmenü: Möglichkeit zum simultanen Export aller Kamerakanäle
11. Exportmenü: Kein Limit für maximale Exportzeit, größere Datenmengen werden automatisch in 30 - Minuten - Dateien gesplittet
12. Bewegungserkennung: Filterfunktion zur Fehlalarmunterdrückung
13. Ereignis - Management: Ereignis - Reaktionen (Relais, Summer, e-mail....) können an Timerperioden gekoppelt werden
14. Relaissteuerung über Netzwerk: Der Zugriff auf die Relaissteuerung über Netzwerk kann über eine Menüeinstellung blockiert werden
15. Einstellung Aufnahmeparameter: Eine manuelle Unterbrechung des Aufnahmebetriebes bei Änderung der Aufnahmeeinstellungen ist nicht mehr nötig.
16. Ereignisliste: Umschalten der Aufnahme zu einer anderen Festplatte erzeugt ein Ereignis (S01: Umschalten zu HDD1, S02: Umschalten zu HDD2)
17. Kamera-, Alarm, Bewegungs-, Videoverlust - Menü: Direktzugriff auf die Kameras/Alarmer ist durch Betätigen der Kamerakanal - Taste möglich.
18. Zusätzliche Ebene für Benutzerrechte über Netzwerk "ADMIN" (mit Berechtigung für Fernkonfiguration)

FW 1.65 ÄNDERUNGEN / NEUE FEATURES

1. Problem mit Liveübertragung in Netzwerken mit geringer Bandbreite (in FW 1.6) korrigiert.
2. Diverse Sprachkorrekturen.
3. Neues Feature: EverFocus DDNS Service

BEKANNTE EINSCHRÄNKUNGEN

1. Bei gleichzeitigem Videoexport aller Kanäle wird die Aufnahmefunktion unterbrochen (automatische Wiederaufnahme der Aufnahme nach Abschluss des exportvorganges)
2. Für die Wiedergabe einer Exportdatei mit allen Kameras ist die EverFocus - HDD-Player Software Version 2.3.2 oder höher erforderlich. Die ARV - Viewer - Software des Recorders unterstützt diese Dateien nicht.
3. Nach dem Update auf Version 1.6 ist ein Löschen der Festplatten unumgänglich, um Fehlfunktionen zu vermeiden. Stellen sie sicher, dass wichtige Videodaten vor dem Update gesichert/exportiert worden.
4. Die IP - Konfiguration kann mit der Management - Software PowerCon 4 nicht editiert werden.

UPDATE - VORGANG

- Datei edrxxx.etw/edvrxxx.etw auf USB-Stick speichern, Dateiname darf nicht geändert sein
- MENU > SYSTEM > SYSTEM UPDATE > YES , Vorgang kann mehrere Minuten dauern
- nach Abschluss EDR neu starten
- MENU > SYSTEM > LOAD DEFAULT (NACH Neustart mit neuem System erforderlich, ansonsten sind Fehlfunktionen nicht auszuschließen!)
- nach Abschluss EDR neu starten
- es ist zwingend , nach Update die Festplatten des Gerätes zu löschen, um Fehlfunktionen zu vermeiden

Änderungen zu Version 1.4.3.9. /1.03.9

In Menüs KAMERA, BEWEGUNG, ALARM, VIDEOVERLUST:

Direktzugriff auf die Kameras/Alarmer ist durch Betätigen der Kamerakanal - Taste möglich.

In Menü KAMERA:

CAMERA				
CAMERA1	TITLE	CH1		
CAMERA2	PTZ ID	01		
CAMERA3	INSTALL/COVERT	ON/OFF		
CAMERA4	SEQ (MAIN/CALL)	03/03 SECS		
CAMERA5	REC QUALITY	HIGH		
CAMERA6				
CAMERA7	REC SPEED	ON	TIME	ZONE
CAMERA8	TP	NORMAL	EVENT	ACTION
CAMERA9	1	5 IPS	25 IPS	OFF
	2	5 IPS	25 IPS	OFF
SUMMARY	3	5 IPS	25 IPS	OFF
	4	5 IPS	25 IPS	OFF
	5	5 IPS	25 IPS	OFF
	6	5 IPS	25 IPS	OFF
	7	5 IPS	25 IPS	OFF
	8	5 IPS	25 IPS	OFF
	N	5 IPS	25 IPS	OFF

Ereignis - Reaktionen (Relais, Summer, e-mail...) können nun an Timerperioden gekoppelt werden (bisher durchgehend aktiviert)

ACTION Schalter für Aktivität der Alarmreaktionen (Relais, Summer, e-mail...) für die jeweilige Timerperiode
EIN: Alarmreaktionen aktiviert
AUS: Alarmreaktionen deaktiviert

In Menü AUFNAHME:

RECORD SETUP MENU	
RECORD AUDIO	YES
TIME STAMP	OFF
TIME STAMP POS.	BOTTOM
WATERMARK	OFF
WATERMARK POS.	TOP
RESOLUTION	720X288
RECORD MODE	REWRITE
AUTOWRITE WITHIN	000 DAYS
PRE_ALARM RECORDING	OFF
RELAY OUT	NONE

Relaisausgang kann der Aufnahmefunktion zugeordnet werden, um Aufnahmeunterbrechung zu signalisieren. Das Relais ist bei Aufnahme aktiv (angesteuert), d.h. es reagiert auch bei Spannungsverlust des DVR.

In Menü BEWEGUNG:

MOTION SETUP MENU		
CAMERA 1	MOTION	ENABLE
CAMERA 2	SENSITIVITY	07
CAMERA 3	LOG	YES
CAMERA 4	DURATION	05 SEC
CAMERA 5	ALARM OUTPUT	01
CAMERA 6	E-MAIL	NO
CAMERA 7	NETWORK	NO
CAMERA 8	BUZZER	DISABLE
CAMERA 9	MOTION DELAY	0 LEVEL
SUMMARY	MAIN MON	NO CHANGE
	CALL MON	NO CHANGE
	MATRIX 1	NO CHANGE
	MATRIX 2	NO CHANGE
	MATRIX 3	NO CHANGE
	MATRIX 4	NO CHANGE

FILTER ... LEVEL:

Filter zur Falschalarmunterdrückung.

0: Filter aus

1~7: Eine Bewegung wird nur dann ein Ereignis auslösen, wenn eine wiederholte Detektion in einer bestimmten Zeitdauer erfolgt. Der Wert für LEVEL bestimmt die Zeitperiode. Jede Stufe erhöht das Zeitfenster um 0,3 Sekunden. (Level 1: 0,3 s, Level 2: 0,6 s, ... Level 7: 2,1 s)

In Menü NETZWERK:

NETWORK SETUP MENU		
CONFIG	DHCP	NO
ALARM	IP ADDRESS	192.168.001.200
EMAIL	SUBNET MASK	255.255.255.0
PASSWORD	GATEWAY	192.168.001.100
	DNS SERVER	192.168.001.110
	REMOTE RELAY CONTROL	NO
	HTTP PORT	00080
	CONTROL PORT	01600
	DATA PORT	37260
	MAC ADDR	00:11:14:01:83:2A

Die Ausgangsrelais der DVR können über Netzwerk angesteuert werden. Zu Vermeidung von unerwünschtem Fernschalten der Relais (falls diese für interne Alarmfunktionen verwendet werden) kann der Fernzugriff unterbunden werden.

NW RELAISSTEUERUNG: JA / NEIN

JA: Fernzugriff auf Relais möglich.

NEIN: Fernzugriff auf Relais blockiert

Des weiteren wurde im Menü Passwort ein weitere Ebene für Netzwerk - Benutzerrechte eingefügt.
Netzwerk - Benutzerrechte für Zugriff über Internet Explorer:

LIVE: Nur Livedarstellung

PLAY: Livedarstellung, Wiedergabe, Suche, Export

ADMIN: alle Rechte inklusive Konfiguration

In Menü ÜBERWACHUNG

Die Betriebsart "Permanent" wurde für die Ereignisse HDD AUS, HDD VOLL hinzugefügt.

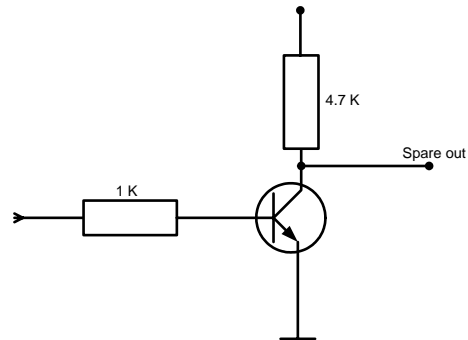
EIN- / AUSGÄNGE

SAMMELSTÖRAUSGANG

SPARE_OUT: Sammelstörausgang. TTL-Pegel 5 VDC Bei Status "System Okay". Der Ausgang wird bei Auftreten eines oder mehrerer der folgenden Ereignisse geschaltet:

- a) HDD VOLL (Bei Einstellung STOP Für ÜBERSCHREIBEN)
- b) Keine HDD
- c) Übertemperatur HDD
- d) Spannungsausfall
- e) Lüfterausfall
- f) Videoverlust
- g) Aufnahme aus

Ausgangspegel:
HIGH (5 V DC): System okay
Open state (bei Spannungsverlust)/ Low: Systemfehler



EINGANG FÜR WIEDERGABEFUNKTION

SPARE_IN: Steuereingang für Wiedergabefunktion. Der Kontakt ist festgelegt als Schließer. Bei geschlossenem Kontakt ist Wiedergabe aktiv.

In Menü SEARCH

SEARCH MENU			
METHOD	EVENT		
Start DATE	11-09-2005	FR	
TIME	00:33:23		
END DATE	12-09-2005	FR	
TIME	12:27:34		
EVENT	A/M/V		
CAMERA	ALL		
DISK NO	01		
NO	SIZE(GB)	°C	START / END TIME
01	152	42	10-09-2005 07:33:23
			14-09-2005 06:53:11
PRESS MENU	TO EXIT		
PRESS SELECT/MIDDLE	TO START SEARCH		

Bei Ereignissuche ist ein Filtern mit Start- und Endzeit sowie mit einzelnen Kameras möglich.

In Menü VIDEOEXPORT

COPY MENU			
<hr/>			
COPY	IMAGE		
DISK NO	01	CAMERA NO 04	
START DATE	10-09-2005	FR	
TIME	12:22:34		
END DATE	10-09-2005	FR	
TIME	12:27:34		
SIZE OF SELECTED IMAGE:		MB	
	(PRESS PLAY TO ESTIMATE)		
DEVICE	USB		
NO	SIZE(GB)	°C	START/END TIME
01	152	42	10-09-2005 07:33:23
			14-09-2005 06:53:11
PRESS MENU	TO EXIT/ABORT		
PRESS SELECT/MIDDLE	TO START COPY		

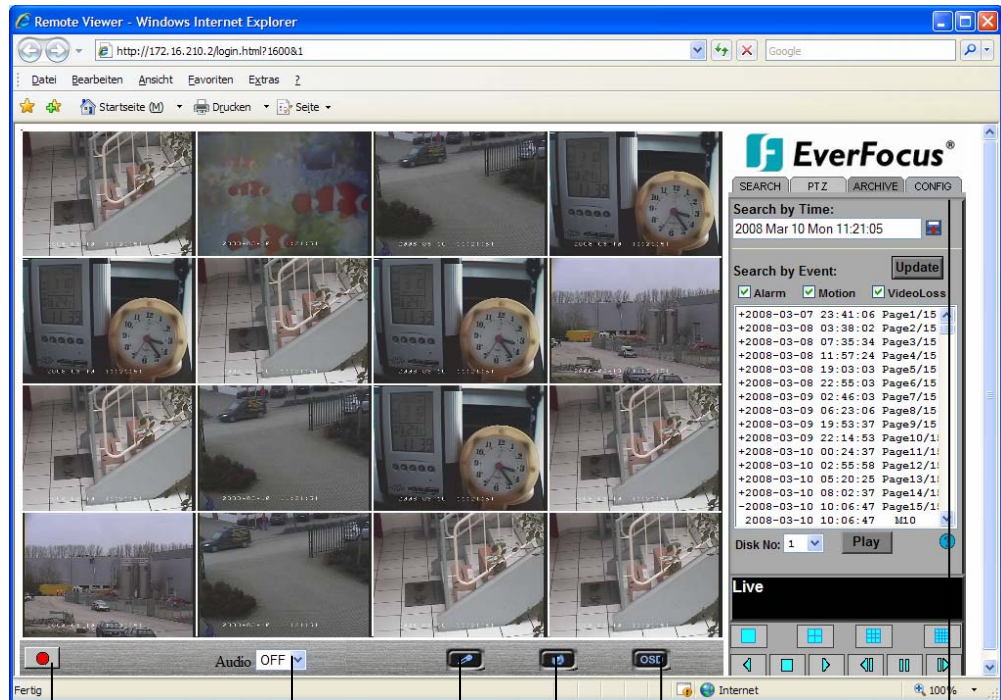
Neu:

KAMERA: **ALL:** alternativ zum Export einzelner Kameras können alle Kameras im ausgewähltem Zeitbereich in einer Datei exportiert werden
ACHTUNG: Zur Wiedergabe der Multi-Kamera Dateien wird die EverFocus "HDD-Player" Software Version 2.3.2 oder höher benötigt (freier Download unter www.everfocus.de)

UNGEFÄHRE DATEI GRÖSSE...MB: Mit Betätigen der PLAY - Taste wird die ungefähre Dateigröße der Videoexportdatei berechnet. Je nach eingestellter Zeitdauer und Aufnahmeeinstellungen kann dieser Vorgang einige Minuten in Anspruch nehmen.

DEVICE USB ... MB: Verfügbare freie Kapazität auf dem angeschlossenen Speichermedium.

Neue Webbrowser Oberfläche



- 1. DVR Aufnahme
- 2. Audiokanal
- 3. "Sprechen"-Taste
- 4. Relais-Steuerung
- 5. OSD Ein/Aus
- 6. CONFIG - Tab

1) DVR - AUFNAHME - Status/Schalter

Bei aktiver Aufnahme am Recorder wird die Taste rot dargestellt, bei abgeschalteter Aufnahme ist die Taste dunkel dargestellt.
Benutzer mit ADMIN Benutzerlevel können die Aufnahmefunktion des Recorder ein- und ausschalten, für Benutzer mit "PLAY" und "LIVE" -Level ist die Taste gesperrt.

Status:  Aufnahme EIN  Aufnahme AUS

2) Audiokanal - Schalter

Auswahl des Audiokanals für Audioübertragung vom DVR zum Client - PC, die Anzahl der übertragenen Kanäle hängt von der Recorderversion ab.

3) "Sprechen" Taste

Mit Klick (und Halten, nicht rastend)) dieser Schaltfläche wird ein Audiosignal (z.B. angeschlossenes Mikrofon) vom PC zum DVR übertragen und auf den DVR Audioausgang geschaltet.

4) Relais - Taste

Die Relais - Taste schaltet Ausgangsrelais 1 des DVR EIN/AUS (rastend). Diese Funktion kann im NETZWERK Menü des DVR aktiviert bzw. blockiert werden.

Status:  Relais AUS  Relais EIN

5) OSD EIN / AUS

Diese Schaltfläche schaltet die Statusanzeige in den Teilbildern EIN / AUS



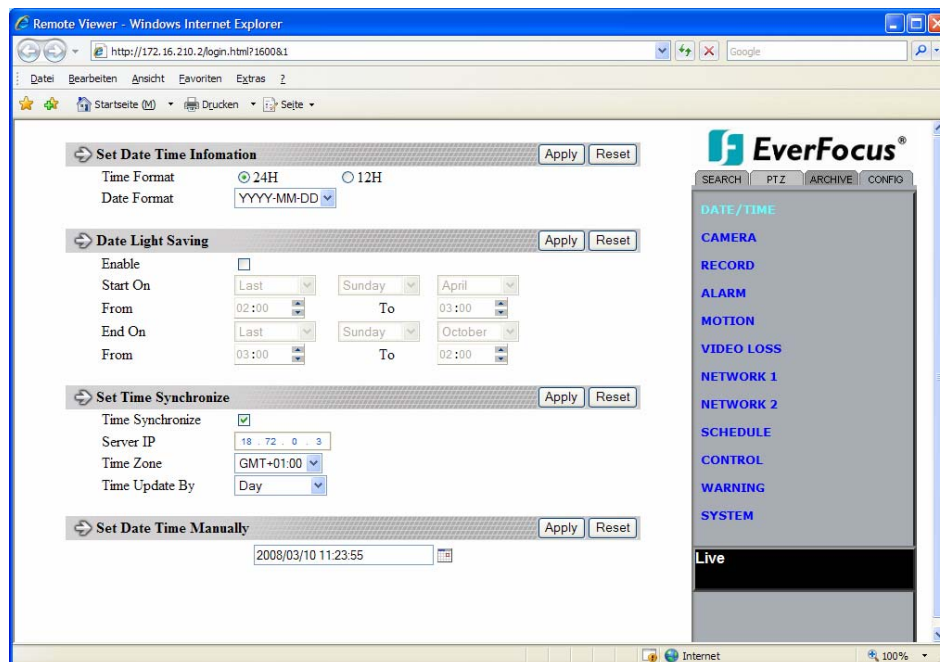
OSD AUS



OSD EIN

6. CONFIG - Tab

Die FW 1.6 ermöglicht eine Konfiguration des DVR über Netzwerk. Der Tab CONFIG öffnet das Konfigurationsmenü.



Die einzustellenden Parameter sind abhängig vom jeweiligen Recordertyp. Für Details schlagen Sie im Handbuch des Recorders nach. Einige netzwerkrelevante Parameter wie die IP - Konfiguration sind nicht ferngesteuert einstellbar.

7. Firmware Update über Netzwerk

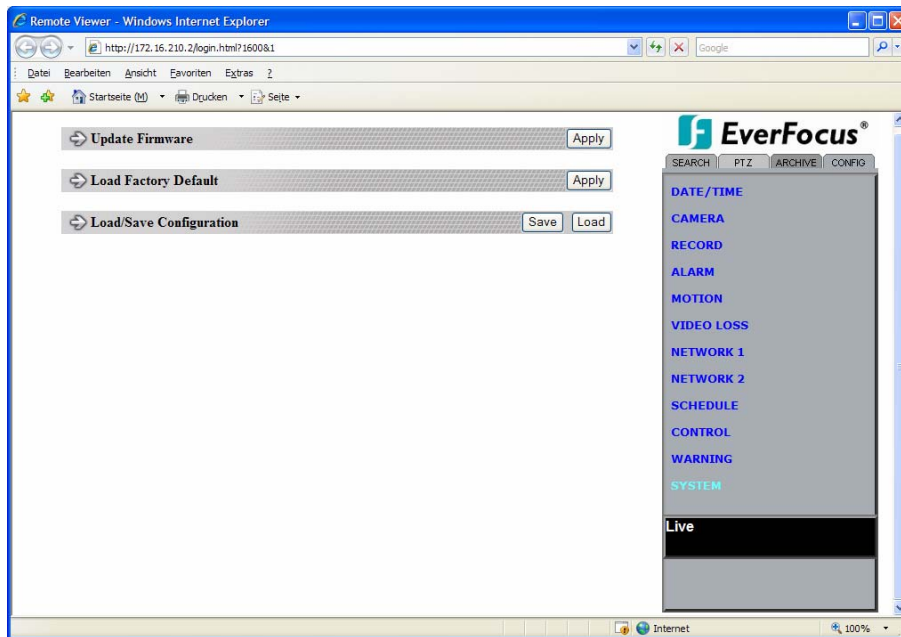
Ein neues Feature der Firmware 1.6 ist der ferngesteuerte Update der EDR - Recorder.

Ein Update erfordert ein darauffolgendes Laden der Werkseinstellung. Die ursprünglichen Einstellungen können danach manuell wiederhergestellt werden, alternativ können die Einstellungen vor dem Update auf dem PC gesichert und danach wieder geladen werden.

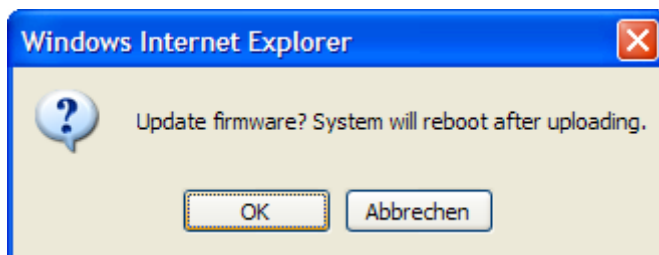
ACHTUNG: Das Firmwareupdate über Netzwerk sollte nur bei stabilen Highspeed - Netzwerkverbindungen erfolgen. Ein gestörte Übertragung kann eine Störung oder Ausfall des Gerätes hervorrufen!

Update - Vorgang:

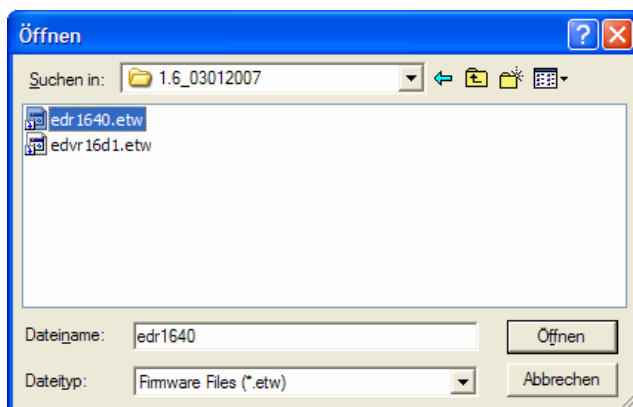
Öffnen Sie die Seite CONFIG > SYSTEM:



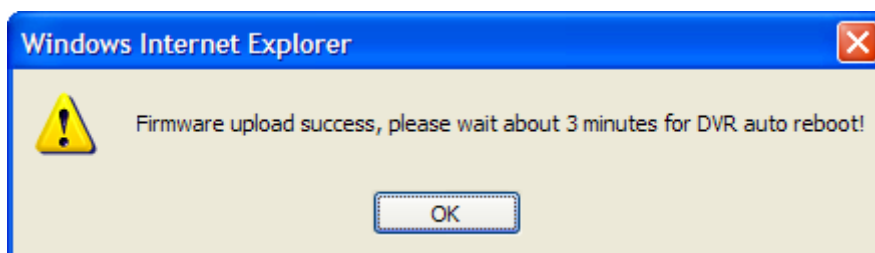
Klicken Sie auf "APPLY":



Nach Bestätigung mit OK öffnen Sie das auf dem PC gespeicherte Updatefile (Dateiendung .etw):

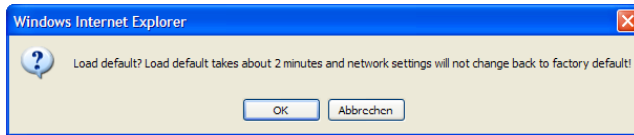


Der Updatevorgang dauert einige Minuten, nach erfolgreichem Update erscheint folgende Meldung:

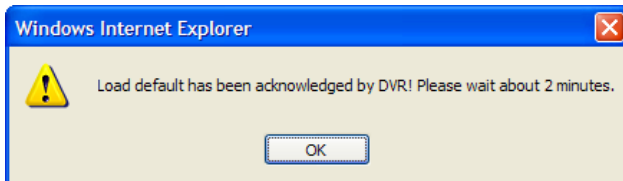


Nach ca. 3 Minuten (Startzeit des EDR nach Neustart) wählen Sie den EDR im Internet Explorer an. Gehen Sie erneut zur Seite CONFIG > SYSTEM:

Nach Firmwareupdate ist ein Laden der Werkseinstellung erforderlich:
> Load Factory Default > APPLY



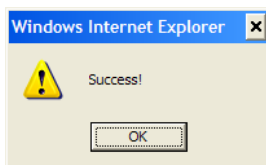
Bestätigen Sie mit OK.
Nach erfolgreichem Laden der Werkseinstellung erfolgt folgende Meldung:



Laden einer gespeicherten Konfigurationsdatei:

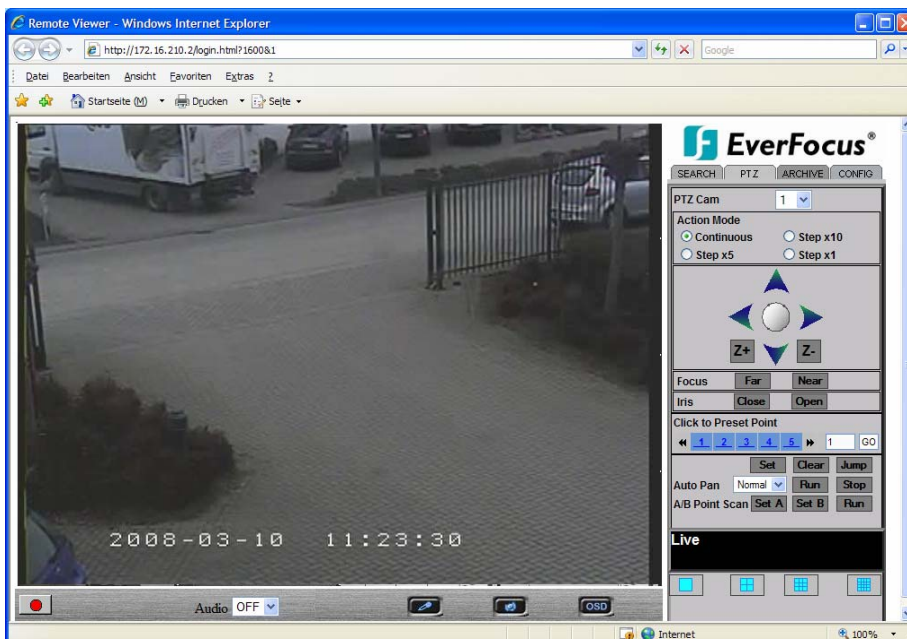
> Load / Save Configuration > LOAD

Öffnen Sie die gespeicherte Konfigurationsdatei ein (Dateiendung conf). Nach erfolgreicher Übertragung und Übernahme der Daten erscheint die Meldung:



ACHTUNG: Das Firmwareupdate über Netzwerk sollte nur bei stabilen Highspeed - Netzwerkverbindungen erfolgen. Ein gestörte Übertragung kann eine Störung oder Ausfall des Gerätes hervorrufen!

8. PTZ PTZ Tab



In "Continuous" - Modus wird Kamera so lange bewegt, wie die Taste betätigt wird. Diese Änderung löst den beliebten "Karusellmodus" ab.

FW 1.65: Freier EverFocus DDNS Service

Firmware Version 1.65 unterstützt den freien EverFocus DDNS Service. Dieser ermöglicht das Einrichten eines DDNS Accounts mit der Namensstruktur [name].everfocusddns.com .

Einrichten eines DDNS Accounts: MENU > NETWORK > DDNS

- Wählen Sie **EverFocus DDNS**
- Geben Sie den gewünschten Namen in **DVR Name** ein:
Beispiel: **DVR Name: myrecorder** > Der DVR wird einen Account mit dem Namen **myrecorder.everfocusddns.com einrichten**
- Betätigen Sie **SELECT** , um die Verfügbarkeit des Namens zu prüfen und den Account einzurichten:
- Die Rückmeldung "Name exists" bedeutet, der gewünschte Name ist schon reserviert und kann nicht verwendet werden. Wählen Sie einen anderen Namen.
- Die Meldung "**SUCCESS**" bestätigt die Verfügbarkeit dieses Namens, der Account wurde eingerichtet

Anmerkung : Die Nutzung von DDNS setzt die korrekte Einrichtung der grundlegenden IP-Einstellungen wie IP-Adresse, Subnet Maske, Gateway und DNS - Server voraus!

Die Verfügbarkeit von Namen kann auch im Internet unter www.everfocusddns.com geprüft werden.